

Nowe rozwiązania dla hodowców świń z obszarów zagrożonych ASF

Ministerstwo Rolnictwa i Rozwoju Wsi w trybie pilnym przygotowuje kolejne regulacje, których zadaniem jest neutralizacja strat spowodowanych przez szalejący w Polsce wirus afrykańskiego pomoru świń. Obecnie stwierdzono wystąpienie już sto sześćdziesiątego dziewiątego ogniska choroby u świń. Hodowcy trzody jeszcze w zeszłym roku byli namawiani do przebranzowienia i rozpoczęcia hodowli owiec. Projekt rozwoju hodowli owiec wciąż pozostaje jedynie polityczną deklaracją. Tymczasem rolnicy z północnej, wschodniej i centralnej Polski na teraz potrzebują rozwiązań, które sprawią, że ich gospodarstwa znów zaczną przynosić zyski, a polska wieprzowina wróci do koszyków konsumentów w kraju i za granicą. Resort rolnictwa chce, aby hodowcy świń z obszarów zagrożenia mogli handlować świniami, u których nie stwierdzono wystąpienia wirusa.

Regulacje na obszarach zagrożenia

Główny Inspektorat Weterynarii opracował wytyczne dotyczące przemieszczania się świń na obszarze zagrożonym i obszarze zapowietrzonym.

Jeżeli gospodarstwo utrzymujące świnie położone jest w obszarze zapowietrzonym lub zagrożonym, wyznaczonym w związku z wystąpieniem ogniska ASF (obszary wymienione w rozporządzeniach powiatowego lekarza weterynarii lub Wojewody), obowiązuje bezwzględny zakaz wyprowadzania świń z tego gospodarstwa przez okres:

- 40 dni – w obszarze zapowietrzonym,
- 30 dni – w obszarze zagrożonym.

Następnie hodowca musi uzyskać pozwolenie powiatowego lekarza weterynarii na przemieszczenie zwierząt.

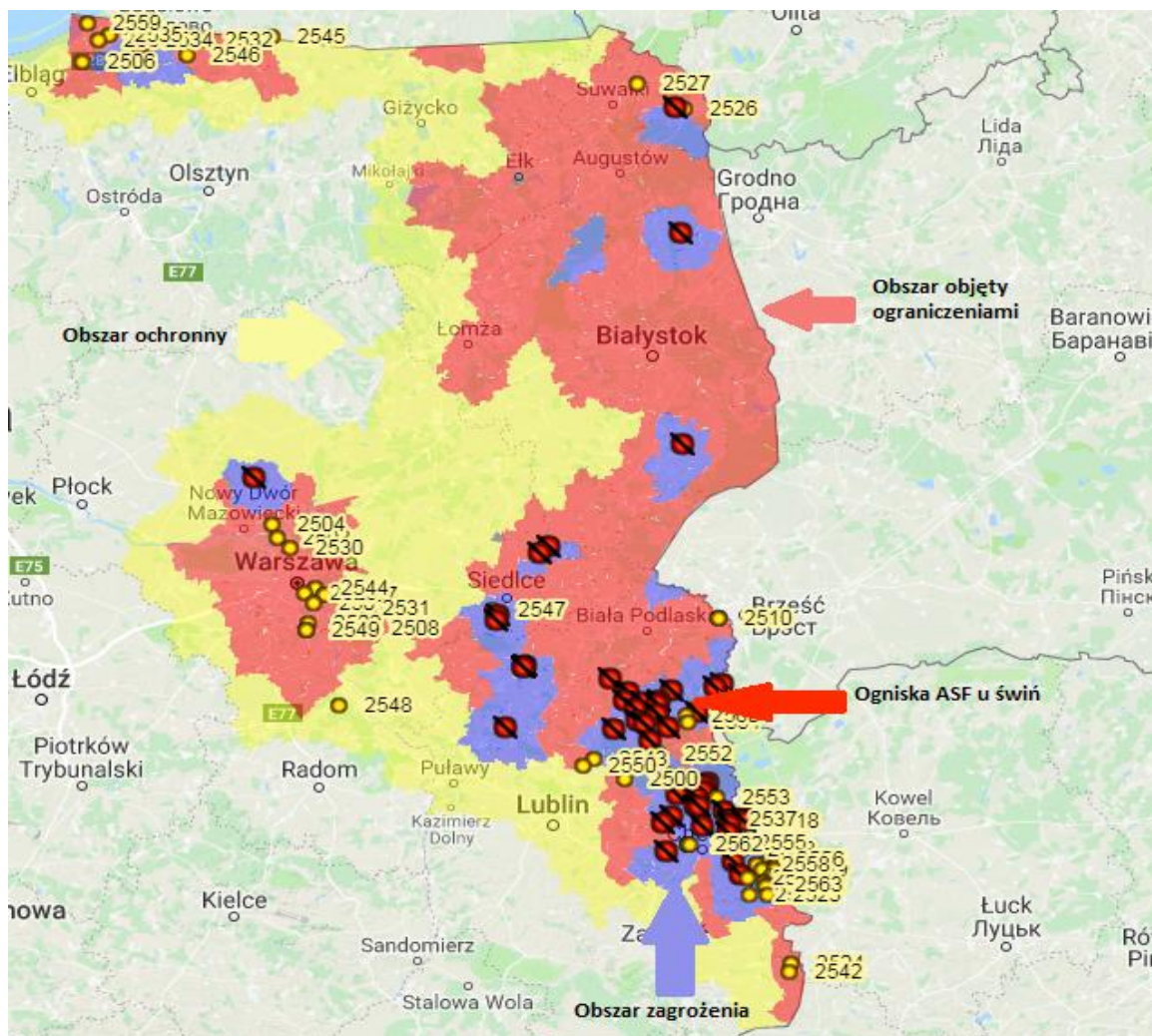
Ponadto na obszarze zagrożonym obowiązują następujące zasady:

- przesyłka świń do innych gospodarstw albo do rzeźni możliwa jest jedynie po wystawieniu przez urzędowego lekarza weterynarii świadectwa zdrowia oraz uzyskaniu zgody powiatowego lekarza weterynarii na przemieszczenie świń,
- po uzyskaniu powyższych dokumentów świnie przemieszcza się bezpośrednio do innego gospodarstwa lub rzeźni w obrębie strefy,



INSTYTUT GOSPODARKI ROLNEJ

- nie wcześniej niż 24 godziny przed przemieszczeniem świnie muszą zostać zbadane przez lekarza weterynarii.



Mapa 1. Źródło: Główny Inspektorat Weterynarii

Przemieszczanie świń poza strefę „niebieską”, tj. obszar zagrożenia, dopuszczalny jest tylko w celu natychmiastowego uboju w specjalnie zatwierdzonej do tego celu rzeźni. Taki transport musi być zaopatrzone w świadectwo zdrowia.

Na obszarze zagrożenia operuje ok. 5,5 tys. producentów świń, którzy w obecnym stanie prawnym nie mogą sprzedawać zwierząt wolnych od wirusa ASF.



INSTYTUT GOSPODARKI ROLNEJ

Proponowane zmiany

Ministerstwo Rolnictwa i Rozwoju Wsi zaproponowało zmianę ustawy o szczególnych rozwiązaniach związanych z wystąpieniem afrykańskiego pomoru świń na terytorium Rzeczypospolitej Polskiej. Nowelizacja ma rozszerzyć możliwość sprzedaży świń o zwierzęta pochodzące z obszarów zagrożonych.

W świetle prawa UE możliwe jest wprowadzanie na rynek mięsa i produktów mięsnych pochodzących z obszarów podlegających ograniczeniom w zakresie zdrowia zwierząt. Należy jednak spełnić określone wymagania produkcji i wprowadzania na rynek.

W związku z powyższym po wejściu w życie nowelizacji ustawy możliwe będzie zamawianie dostaw mięsa pozyskanego od świń pochodzących z obszaru ochronnego i objętego ograniczeniami, jak również - w pewnym zakresie - z obszaru zagrożenia. W przypadku mięsa ze świń z obszarów zagrożenia dopuszczone będzie wprowadzenie do obrotu zwierząt, które:

- poddane zostały badaniu laboratoryjnemu w kierunku afrykańskiego pomoru świń, zgodnie z instrukcją diagnostyczną określoną w decyzji Komisji Europejskiej 2003/422/WE z dnia 26 maja 2003 r. zatwierdzającej podręcznik diagnostyczny dotyczący afrykańskiego pomoru świń, w okresie 15 dni przed dniem przemieszczenia i uzyskano ujemny wynik tego badania, oraz
- poddane zostały badaniu klinicznemu w kierunku wystąpienia objawów afrykańskiego pomoru świń zgodnie z procedurami kontroli i pobierania próbek określonymi w części A rozdziału IV instrukcji diagnostycznej przez urzędowego lekarza weterynarii, nie wcześniej niż 24 godziny przed ich przemieszczeniem, lub
- pochodzą z gospodarstwa:
 - w którym:
 - świnie są utrzymywane w zamkniętych pomieszczeniach,
 - materiał wykorzystywany jako ściółka w pomieszczeniach, w których są utrzymywane świnie, jest zabezpieczony przed dostępem dzików,
 - czynności związane z obsługą świń są wykonywane przez osoby nieuczestniczące w polowaniach na zwierzęta łowne lub odłowach takich zwierząt, chyba że od zakończenia takiego polowania lub odłowu minęły 72 godziny,
 - świnie chore są utrzymywane w sposób wykluczający kontakt ze świniami zdrowymi,



INSTYTUT GOSPODARKI ROLNEJ

- które co najmniej 2 razy w roku bezpośrednio poprzedzającym przemieszczenie świń było poddane kontroli, w odstępie co najmniej 4 miesiące, przeprowadzonej przez urzędowego lekarza weterynarii

Mięso pochodzące z ze zwierząt spełniających wyżej wymienione warunki musi być znakowane znakiem okrągłym. Ponadto projekt zmiany ustawy zakłada, że do obrotu będzie mogło być dopuszczone także mięsa, które nie spełni tychże warunków, jeżeli realizacja zamówienia będzie miała miejsce wyłącznie na danym obszarze zagrożenia. Wówczas takie mięso będzie znakowane znakiem pięciokątnym.

Rolnicy będą także mogli sprzedać mięso ze świń pochodzących z obszaru zapowietrzonego lub zagrożonego. Takie mięso będzie musiało być opatrzone znakiem owalu przekreślonego i w pierwszej kolejności (przed wprowadzaniem na rynek) będzie przeznaczone do obróbki termicznej.

Ustawa ma wejść w życie następnego dnia po ogłoszeniu. Jest szansa, że nowe przepisy zaczną obowiązywać już we wrześniu.



INSTYTUT GOSPODARKI ROLNEJ



Ul. Kolejowa 45 lok. 135, 01-210 Warszawa,
Tel.: +48 22 299 70 35. tel. kom.: +48 537 212 161
e-mail: biuro@instytutrolny.pl